



**CPOV (Core Public Organization Vocabulary)**

**Version 1.0.0**

## Metadata for dokument

<b>Dato</b>	15-12-2016
<b>Rettigheder</b>	© 2016 Den Europæiske Union
<b>Licens</b>	ISA Open Metadata Licence v1.1, kan hentes fra <a href="https://joinup.ec.europa.eu/category/licence/isa-open-metadata-licence-v11">https://joinup.ec.europa.eu/category/licence/isa-open-metadata-licence-v11</a>
<b>URL</b>	<a href="https://joinup.ec.europa.eu/node/157143">https://joinup.ec.europa.eu/node/157143</a>

### Denne rapport er udarbejdet for ISA-programmet af:

*PwC EU Services*

### Ansvarsfraskrivelse:

De holdninger, der kommer til udtryk i denne rapport, er helt og aldeles forfatterens, og det må under ingen omstændigheder fortolkes således, at de udtrykker Europa-Kommissionens officielle holdning.

Europa-Kommissionen garanterer ikke for nøjagtigheden af de informationer, som rapporten indeholder, ligesom den ikke påtager sig noget ansvar for nogen brug heraf.

Henvisninger heri til bestemte produkter, specifikationer, processer eller tjenesteydelser ved firmanavn, varemærke, producent eller på anden måde, udtrykker eller antyder ikke nødvendigvis Europa-Kommissionens godkendelse, anbefaling eller støtte.

Forfatteren har gjort sig al mulig umage med at sikre sig, hvor det var nødvendigt, at opnå tilladelse til at bruge enhver del af manuskripter, herunder illustrationer, kort og grafer, fra de titulære indehavere af de intellektuelle rettigheder eller deres juridiske repræsentanter, hvor sådanne rettigheder findes.

# Indholdsfortegnelse

<b>1.</b>	<b>INDLEDNING</b>	<b>1</b>	
1.1.	KONTEKST OG PROBLEMFORMULERING		1
1.2.	FORESLÅET LØSNING		1
1.3.	OMFANG		2
1.4.	CPOV-PROCES OG METODIK		2
1.5.	DETTE DOKUMENTS OPBYGNING		<b>FEJL! BOGMÆRKE ER IKKE DEFINERET.</b>
<b>2.</b>	<b>BRUGSEKSEMPLER</b>	<b>4</b>	
2.1.	MULIGGØRE DELING AF GRUNDLÆGGENDE DATA OM OFFENTLIGE ORGANISATIONER		5
2.2.	MULLIGØRE UDVIKLINGEN AF FÆLLES INFORMATIONSSYSTEMER OG DELTE TJENESTEYDELSER		5
2.3.	SAMMENKÆDE ÅBNE ORGANOGRAMMER		6
2.4.	INFORMATIONSDUVEKSLING OVER GRÆNSERNE: FORVALTE EN DATABANK OVER OFFENTLIGE TJENESTEYDELSER OG ORGANISATIONER PÅ TVÆRS AF GRÆNSER		7
2.5.	FINDE EN OFFENTLIG ORGANISATION EFTER DENS FUNKTION		7
2.6.	FORØGE EFFEKTIVITETEN VED AT OPDAGE, HVOR ANSVARSOMRÅDER OG FUNKTIONER ER DOBBELTE ELLER OVERLAPPER HINANDEN		8
2.7.	HOLDE STYR PÅ UDVIKLINGEN AF OFFENTLIGE ORGANISATIONER		8
2.8.	KRAV		<b>FEJL! BOGMÆRKE ER IKKE DEFINERET.</b>
<b>3.</b>	<b>EKSISTERENDE LØSNINGER</b>	<b>10</b>	
3.1.	Organistionsontologien fra W3C'		10
3.2.	ORG-AP-OP		10
3.3.	CPSV-AP		10
3.4.	EKSISTERENDE LØSNING: POPOLO		10
3.5.	PUBLICBODIES.ORG		11
3.6.	INFOREGISTER API		11
<b>4.</b>	<b>CPOV (CORE PUBLIC ORGANIZATION VOCABULARY)</b>	<b>12</b>	
4.1.	KLASSE: PUBLIC ORGANIZATION		12
4.1.1.	<i>Egenskab: preferred label</i>		13
4.1.2.	<i>Egenskab: alternative label</i>		14
4.1.3.	<i>Egenskab: identifieer</i>		14
4.1.4.	<i>Egenskab: description</i>		14
4.1.5.	<i>Egenskab: spatial</i>		14
4.1.6.	<i>Egenskab: purpose</i>		14
4.1.7.	<i>Egenskab: classification</i>		15
4.1.8.	<i>Egenskab: homepage</i>		15
4.1.9.	<i>Egenskab: logo</i>		15
4.1.10.	<i>Egenskab: hasSubOrganization (invers: subOrganizationOf)</i>		15
4.1.11.	<i>Egenskab: hasUnit (invers: unitOf)</i>		15
4.1.12.	<i>Egenskab: memberOf (invers: hasMember)</i>		16
4.1.13.	<i>Egenskab: contactPoint</i>		16
4.1.14.	<i>Egenskab: address</i>		16
4.1.15.	<i>Egenskaber: prev/next</i>		16
4.2.	KLASSER: CHANGEVENT, FOUNDATIONEVENT		17
4.2.1.	<i>Egenskab: resultingOrganization (invers: resultedFrom)</i>		17
4.2.2.	<i>Egenskaber: originalOrganization (invers: changedBy)</i>		17
4.2.3.	<i>Egenskab: has formal framework (invers: changedBy)</i>		17
4.3.	KLASSE: FORMAL FRAMEWORK		17
4.4.	KLASSE: ADDRESS		18
4.5.	KLASSE: CONTACTPOINT		18
4.5.1.	<i>Egenskab: hasEmail</i>		18
4.5.2.	<i>Egenskab: hasTelephone</i>		18
4.5.3.	<i>Egenskab: openingHours</i>		19
<b>5.</b>	<b>KONFORMITETSANGIVELSE</b>	<b>19</b>	
<b>6.</b>	<b>TILGÆNDELIGHED OG FLERSPROGEDE ASPEKTER</b>	<b>21</b>	

7. NAVNEOMRÅDER OG PRÆFIKSER 22

TILLÆG I: OVERSIGT OVER ÆNDRINGER 23

## Oversigt over figurer

Figur 1: Organogram over det britiske statsapparat .....	6
Figur 2: Forbindelsen mellem CPSV og CPOV .....	7
Figur 3: Datamodel for CPOV .....	13

## Oversigt over tabeller

Tabel 1: Oversigt over proces og metodelære .....	3
Tabel 2: Navneområder og præfikser .....	22

## 1. INDLEDNING

### 1.1. Kontekst og problemformulering

Opfattelsen en "offentlig organisation" som et organ, der er ansvarlig for en række statslige funktioner, er vildledende enkel. Men offentlige administrationer i Europa benytter sig ikke af en fælles og stabil måde til at beskrive deres organisationers grundlæggende karaktertræk. Manglen på et kernevokabularium til at beskrive en offentlig organisation fører til problemer med interoperabiliteten, der blandt andet besværliggør

- identificeringen af offentlige organisationer i og mellem lande
- identificeringen af den lovgivning og de politikker, som understøtter eller er oprettet af offentlige organisationer, samt
- erkendelsen af, hvordan offentlige organisationer hænger sammen med de tjenesteydelser, de leverer.

De ovennævnte hindringer hæmmer i betydelig grad de offentlige administrationers evne til at udveksle grundlæggende information om de enkelte offentlige organisationer i EU.

Derudover viser virkeligheden, at næsten hvert eneste karaktertræk af offentlige organisationer ændrer sig: ændringer i funktion, når opgaver tildeles eller flyttes andre steder hen; ændringer i den interne struktur; ændringer i arbejdsmetoder og ændringer i navne, som kan ske med en forbløffende frekvens, skønt visse organisationers navne kan virke oldnordiske. Sådanne ændringer kan være resultatet af ny lovgivning eller nye arbejdsgange, der bliver taget i brug, og har af indlysende årsager en tilbøjelighed til særligt at forekomme straks efter valghandlinger. Det er derfor svært at holde styr på den nøjagtige information, skønt det er det, der er brug for i forbindelse med f.eks. købsordrer, licitationer, kontrakter og fakturaer.

Der er behov for en fælles metode til at beskrive en organisation og dens funktioner, der kan registrere ændringer og alligevel fungere på tværs af domæner og landegrænser. Datasæt som budgetter, omkostningsdata, lister over kontrakter om tjenesteydelser og juridisk definerede ansvar vil indeholde henvisninger til den relevante offentlige organisation, men værdien og nyttigheden af de data vil forringes betydeligt, hvis de er forældede eller på anden måde upræcise.

### 1.2. Foreslået løsning

CPOV-vokabulariet (Core Public Organization Vocabulary) er udviklet til at understøtte udvekslingen af grundlæggende information om individuelle offentlige organisationer. Brug af vokabulariet, sandsynligvis udvidet med sektor- og landespecifik information, vil gøre det nemmere for institutioner at publicere data om offentlige organisationer, så man kan

- dele information G2G (statslig myndighed til statslig myndighed), G2B (statslig myndighed til erhvervslivet) og G2C (statslig myndighed til borger)
- udvikle fælles informationssystemer
- sammenkæde data fra offentlige organisationer med andre datasæt

- forvalte en databank over offentlige tjenesteydelser og organisationer på tværs af landegrænser
- muliggøre oprettelsen af interoperable kataloger over offentlig organisation i og uden for Europa
- søge i offentlige organisationer efter deres funktion
- sammenkæde offentlige tjenesteydelser, budgetter og andre ressource typer med bestemte offentlige organisationer
- holde styr på udviklingen af offentlige organisationer, samt
- øge effektiviteten ved at finde dobbelte eller overlappende funktioner.

Yderligere oplysninger om, hvordan CPOV hjælper institutioner med at udføre de ovenfor nævnte aktiviteter, findes i afsnit 2.

### 1.3. Omfang

CPOV-vokabulariet er udviklet til at beskrive selve organisationen. Vokabulariet kan understøtte henvisninger til beskrivelser af offentlige ydelser, personale eller andre ressourcer, f.eks. relevant lovgivning, arbejds måder og retslig dækning, men det vil ikke beskrive disse ressourcer i detaljer.

Offentlige organisationer omfatter folkevalgte repræsentanter, men beskrivelse af dem ligger uden for det aktuelle projekts arbejdsfelt. Senere projekter vil måske fokusere på det, når vokabulariet engang er kommet godt i brug.

Vokabulariet beskæftiger sig ikke med egenskaber, der har forbindelse til kommercielle enheder, f.eks. aktieposter og ejerskab.

Når det er muligt, vil CPOV genbruge eksisterende vokabularier for at undgå at definere nye termer. Det vil måske definere, hvordan eksisterende termer skal bruges, når de bliver genbrugt.

Specifikke kodelister, der skal bruges som værdier for egenskaberne, er ikke omfattet af denne vejledning. Dette skal sikre kernevokabulariets genbrugelighed, neutralitet og udbygningsmuligheder.

### 1.4. CPOV-proces og metodik

Et kernevokabularium er en forenklet, genanvendelig og udbyggelig datamodel, som registrerer en enheds grundlæggende karaktertræk på en kontekstneutral måde. Velkendte eksempler på eksisterende kernevokabularier er Dublin Core Metadata Set1 og ISA Core Vocabularies<sup>2</sup>. Sådanne kernevokabularier er udgangspunktet for at udvikle nye dataspecifikationer og definere forbindelser mellem de eksisterende. Specifikationer, der forbinder til eller udbygger sådanne kernevokabularier, skal kunne garantere et niveau af interoperabilitet på tværs af domæner og landegrænser, der kan opnås af offentlige administrationer.

---

<sup>1</sup> <http://dublincore.org/documents/dcmi-terms/>

<sup>2</sup> [https://joinup.ec.europa.eu/asset/core\\_vocabularies/description](https://joinup.ec.europa.eu/asset/core_vocabularies/description)

Arbejdet er blevet udført i henhold til ISA-dokumentet om processer og metodik ved udvikling af kernevokabularier<sup>3</sup>. Dokumentet vejleder på to områder. Det første, **processen**, beskriver, hvordan der opnås konsensus blandt partshavere og domæneeksperter, så vokabulariet opfylder dets målsætning. Det andet område, **metodikken**, beskriver, hvordan kernevokabulariet specificeres ved at følge *best practice* til udvælgelse, genbrug, udvikling og præsentation af begreber. Tabel 1 giver en oversigt over de forskellige skridt i processen og metodikken. Hvis der er behov for tilføjelser til CPOV, efter det er blevet publiceret, følges dokumentationen i *Description of a change management, release and publication process for structural metadata specifications developed by the ISA Programme*<sup>4</sup>.

**Tabel 1: Oversigt over proces og metodik**

Proces <i>Opnå konsensus</i>	Metodik <i>Udvikling af vejledning</i>
<ol style="list-style-type: none"> <li>1. Identificer partshavere</li> <li>2. Nedsæt arbejdsgruppe</li> <li>3. Udpeg for- og næstformænd</li> <li>4. Udpeg redaktører</li> <li>5. Nedsæt review-gruppe</li> <li>6. Indhent rettigheder (IPR)</li> <li>7. Skab arbejdsmiljø og -kultur</li> <li>8. Publicer udkast</li> <li>9. Review udkast</li> <li>10. Publicer sidste arbejdsudkast</li> <li>11. Review sidste arbejdsudkast</li> <li>12. Indsaml bevis for accept</li> <li>13. Submit for godkendelse</li> <li>14. Godkendelse</li> </ol>	<ol style="list-style-type: none"> <li>1. Identificer et meningsfuldt sæt kernebegreber</li> <li>2. Undersøg og gennemse eksisterende løsninger</li> <li>3. Undersøg eksisterende data and tjenesteydelser</li> <li>4. Eksempler på brug</li> <li>5. Krav</li> <li>6. Terminologi og konceptuel datamodel</li> <li>7. Navngivning af konventioner</li> <li>8. Identificer konventioner</li> <li>9. Navnefeltedokumentet</li> <li>10. Kvalitetssikring og konformitetskriterier</li> </ol>

## 1.5. Dette dokumentets opbygning

Dette dokument består af følgende afsnit.

- Afsnit 2 definerer de væsentligste brugseksempler, der underligger beskrivelsen af CPOV samt specifikke krav.
- Afsnit 3 er et meget kort sammendrag af et antal eksisterende initiativer på dette felt.
- De klasser og egenskaber, der er defineret for CPOV-vokabulariet, præsenteres i afsnit 4.
- Afsnit 5 og 6 indeholder konformitetserklæringen for CPOV og gennemgår problemer med tilgængelighed og brug af flere sprog.

<sup>3</sup> [https://joinup.ec.europa.eu/catalogue/asset\\_release/process-and-methodology-developing-core-vocabularies](https://joinup.ec.europa.eu/catalogue/asset_release/process-and-methodology-developing-core-vocabularies)

<sup>4</sup> Dekkers, M., Goedertier, S., Loutas, N., Wyns, B., & Kotoglou, S. (2015). *D02.02.2: Description of a change management release and publication process for structural metadata specifications developed by the ISA Programme*. Brussels: European Commission - ISA Programme.

- Afsnit 7 opremser endelig de præfikser og navneområder, der er brugt i dette dokument, og tillæg I indeholder en fortegnelse over ændringer, der kan bruges ved sammenligning med tidligere udkast af dette dokument.



## 2. BRUGSEKSEMPLER

CPOV er udviklet til at imødekomme specifikke behov i offentlige administrationer, erhvervslivet og blandt borgere i Den Europæiske Union og uden for den. Disse behov beskrives i nedenstående brugseksempler.

### 2.1. Muliggøre deling af grundlæggende data om offentlige organisationer

Deling af information på tværs af organisationer bliver ofte hindret af manglen på semantisk enighed. Fælles datastandarder, f.eks. kernevokabularier, hjælper offentlige administrationer med at overvinde semantiske barrierer ved informationsdeling. CPOV er udviklet til at lette udvekslingen af grundlæggende information om offentlige organisationer. Ved at bruge vokabulariet kan administrationer, der publicerer data om deres organisation, lette:

- identificering af deres organisation i og mellem lande
- identificering af, hvordan organisationer relaterer sig til hinanden
- forståelsen af den leverede information på grund af fælles definitioner, samt
- sammenligning med lignende organisationer på tværs af sektorer og lande



CPOV vil fremme publicering og deling af grundlæggende data om offentlige organisationer i scenarier med G2G (statslig myndighed til statslig myndighed), G2B (statslig myndighed til erhvervslivet) og G2C (statslig myndighed til borger).

### 2.2. Muliggøre udviklingen af fælles informationssystemer og delte tjenesteydelser

En fælles standard til at beskrive offentlige organisationer kunne understøtte udviklingen af fælles informationssystemer og delte horisontale tjenesteydelser, hvori der henvises til offentlige organisationer, f.eks.

- Et centralt **HR-system**, hvor statsansatte er kædet sammen med forskellige offentlige organisationer, poster, kontaktoplysninger og lønniveauer
- Et **facilities management-system**, der bruges på tværs af offentlige organisationer og kæder fysiske ressourcer, f.eks. bygninger og kontorudrustning, til offentlige organisationer og deres personale
- Et **elektronisk faktureringsystem**, hvori datakvaliteten kan forbedres ved at bygge modeller og entydigt identificere de offentlige organisationer, hvortil fakturaer adresseres.

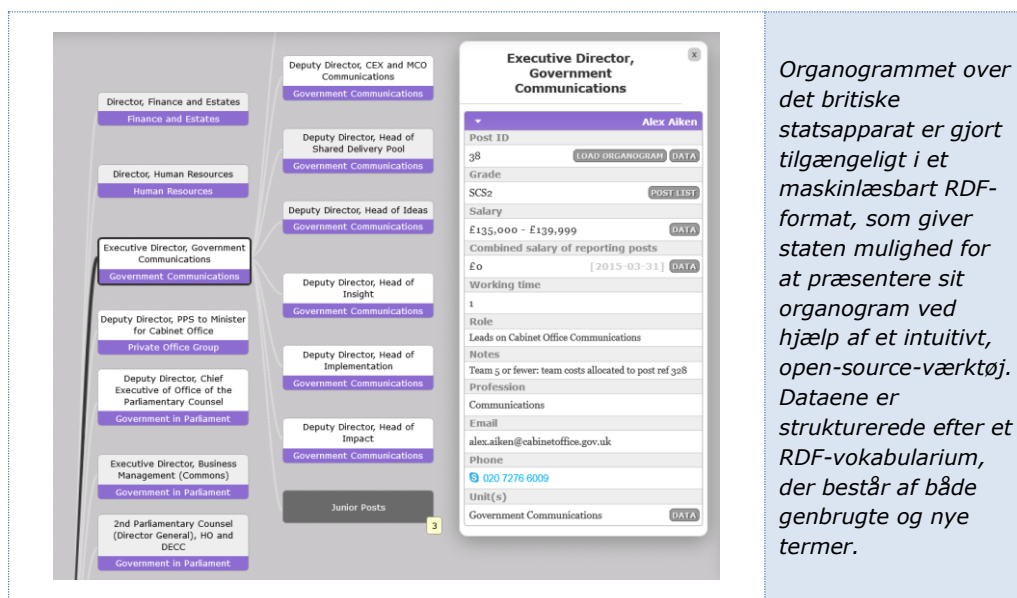


Brug af eksisterende datamodeller til udviklingen af fælles informationssystemer og delte tjenesteydelser **fremmer udviklingen** af disse systemer/tjenesteydelser og forbedrer deres **interoperabilitet**.

### 2.3. Sammenkæde åbne organogrammer

Mange offentlige organisationer i Den Europæiske Union publicerer deres organogrammer på internettet. Disse organogrammer publiceres ofte i formater, der ikke kan læses af maskiner, f.eks. som billeder eller PDF-filer, der begrænser genbrugspotentialet af de organisatoriske data. Ved at publicere data i maskinlæsbare formater kan offentlige organisationer og tredjeparter udvikle værktøjer, der kan forøge brugbarheden og forståelsen af dataene. Det britiske organogram over offentligt ansatte<sup>5</sup> og det italienske indeks over offentlige administrationer<sup>6</sup> er eksempler på organogrammer, der er publiceret som maskinlæsbare data.

**Figur 1: Organogram over det britiske statsapparat**



*Organogrammet over det britiske statsapparat er gjort tilgængeligt i et maskinlæsbart RDF-format, som giver staten mulighed for at præsentere sit organogram ved hjælp af et intuitivt, open-source-værktøj. Dataene er strukturerede efter et RDF-vokabularium, der består af både genbrugte og nye termer.*

Ved at publicere organogrammer i sammenkædede, åbne dataformater, f.eks. RDF, bliver det muligt at sammenkæde data fra forskellige kilder. Løndata i det britiske organogram kan sammenkædes med vigtige datasæt, f.eks. det britiske årsbudget. Hvis organogrammer struktureres efter en fælles datamodel, vil det desuden være muligt at sammenkæde organogrammer på tværs af organisationer og lande.

CPOV-vokabulariet har potentialet til at **sammenkæde organogrammer** med hinanden og med **vigtige datasæt**.

<sup>5</sup> <https://data.gov.uk/organogram/>

<sup>6</sup> IPA: <http://spcdata.digitpa.gov.it/dataIPA.html>

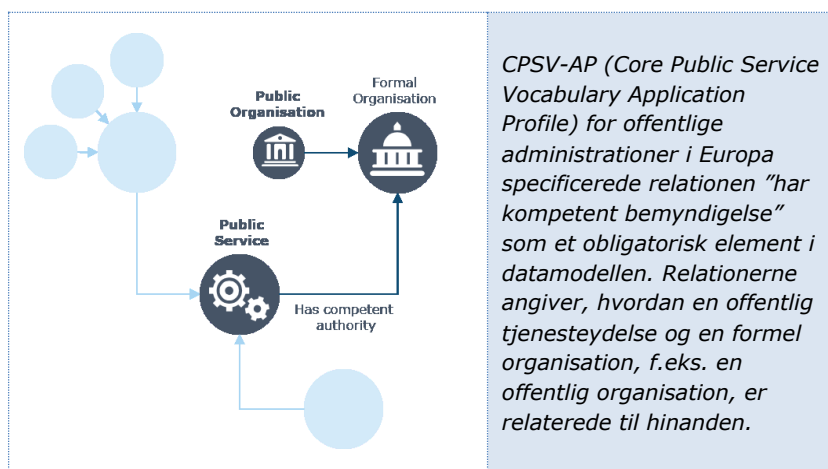
## 2.4. Informationsudveksling over grænserne: forvalte en databank over offentlige tjenesteydelser og organisationer på tværs af grænser

Et brugseksempel på udviklingen af CPSV-vokabulariet (Core Public Service Vocabulary)<sup>7</sup>, som blev udviklet under ISA-programmet, er forvaltningen af en portefølje af offentlige tjenesteydelser. CPSV blev udpeget som et af nøgleelementerne for udviklingen af sådan en databank.

*"I de fleste lande er ejerskabet og forvaltningen af **offentlige tjenesteydelser** delt mellem forskellige **offentlige instanser**, hvilket medfører, at deres livscyklus bliver forvaltet på forskellige måder. Derfor bliver det svært at få et komplet overblik over de udbudte offentlige tjenesteydelser inden for konteksten medlemsstat og have en holistisk tilgang til forvaltningen af dem og den måde, som de offentlige tjenesteydelser grupperes som business events."*

CPSV retter sig mod offentlige administrationers behov for at beskrive deres tjenesteydelser og events på en fælles måde. CPOV har potentialet til at blive et andet nøgleelement i sådan en databank ved at gøre det muligt at sammenkæde offentlige tjenesteydelser med offentlige organisationer og derved definere, hvilke organisationer der har bemyndigelse til bestemte offentlige tjenesteydelser.

**Figure 2: Forbindelsen mellem CPSV og CPOV**



Porteføljeforvaltning af offentlig service og organisation giver den offentlige administration mulighed for at bruge **holistisk og systematisk forvaltning** på tværs af bemyndigelser. CPSV og CPOV er vigtige aktiver til at fremme interoperabiliteten mellem lande inden for dette område.

## 2.5. Finde en offentlig organisation efter dens funktion

Når man kigger på tværs af grænser og sektorer, er det ofte de *funktioner*, som en organisation *udfører*, og ikke selve organisationen, man primært koncentrerer sig

<sup>7</sup> [https://joinup.ec.europa.eu/asset/core\\_public\\_service/asset\\_release/core-public-service-vocabulary-0](https://joinup.ec.europa.eu/asset/core_public_service/asset_release/core-public-service-vocabulary-0)

om. Det kan f.eks. være et bestemt ministerium (som MAREG i Grækenland), en statslig institution (som Italiens AgID), en del af Finansministeriet (som i Finland) eller Statsministeriet (som i Storbritannien og Østrig), der har til opgave at forbedre brugen af IKT på tværs af statsapparatet. Hvis man søger efter kontakt til personer i andre lande eller regioner, der udfører lignende funktioner, vil man kunne bruge CPOV til at finde de organisationer, der har ansvar for bestemte funktioner eller statslige områder. Dette komplementerer, men erstatter ikke en oversigt over offentlige tjenesteydelser.



Den offentlige organisations portefølje letter **identificeringen** af, hvilke offentlige myndigheder og departementer der er **ansvarlige** for givne områder af de **statslige funktioner**.

## 2.6. Forøge effektiviteten ved at opdage, hvor ansvarsområder og funktioner er dobbelte eller overlapper hinanden

Den offentlige sektor er yderst kompleks. Det er meget svært at fastholde et klart overblik over, hvordan forskellige departementer og institutioner hænger sammen, og hvor der er overlap mellem deres funktioner og ansvarsområder. CPOV, med dens forbindelser mellem organisationer, deres afdelinger og ansvarsområder, strukturerer de forskellige relationer og opdager på den måde ligheder, dobbelte funktioner eller huller i systemet. Man kan også sammenligne på tværs af grænser, så man nemmere kan identificere potentielle nyttevirkninger. Det bliver muligt at skabe visuel repræsentation af disse forbindelser for yderligere at fremme overblik og koordination.



En **visualisering** af **den offentlige sektors struktur** har potentialet til **betydelige effektivitetsforbedringer**. Det gælder især, når man sammenligner med lignende statsinstitutioner i Europa.

## 2.7. Holde styr på udviklingen af offentlige organisationer

Offentlige organisationers struktur og ansvarsområder har tendens til at ændre sig, f.eks. efter valg. Med CPOV kan man følge disse ændringer med tiden og dokumentere organisatoriske strukturers historiske udvikling.



Med CPOV kan partshavere følge de hyppige **ændringer** i offentlige organisationers struktur og ansvarsområder.

## 2.8. Krav

Ovenstående brugseksempler medfører følgende krav:

- R1** Grundlæggende kendsgerninger om organisationen skal registreres, f.eks. dens navn, kontaktsted(er), adresse og så videre.
- R2** Relationen mellem organisationen og dens tilhørende departementer og underafdelinger skal registreres.
- R3** Beskrivelsen skal være tidsfæstet, enten til den aktuelle tid, dvs. den beskrivelse, der gælder i dag, eller en historisk periode med henvisninger til relevant lovgivning – ideelt set med en begyndelses- og slutdato.
- R4** Beskrivelser skal være varige, og der skal nemt kunne henvises til dem ud over i den aktuelle organisations levetid.
- R5** Vokabulariet skal understøtte beskrivelser af en organisations tildelte ansvarsområder og af de funktioner, den udfører.
- R6** Det skal være muligt at genkende forskellige organisationer ud fra deres funktion/ansvarsområder.

Eksempel 2.3 antyder stærkt, at det bør være muligt at tegne organogrammer, dvs. organisationsdiagrammer, ud fra data, der er oprettet med CPOV. Arbejdsgruppen besluttede<sup>8</sup>, at detaljer om poster i en offentlig organisation og de personer, der besidder de poster, lå uden for det aktuelle projekts område. Vokabulariet bør dog ikke forhindre eller hæmme tilføjelsen af den type information.

---

<sup>8</sup> <https://joinup.ec.europa.eu/node/148999>

### 3. EKSISTERENDE LØSNINGER

Behovet for en systematisk måde at henvise til og beskrive offentlige organisationer er ikke nyt. Der findes allerede flere løsninger. Nogle af dem er anført i dette afsnit.

#### 3.1. Organisationsontologien fra W3C

Organisationsontologien blev oprindeligt udviklet i 2010 til den britiske stat. Den blev en W3C-standard i januar 2014<sup>9</sup> og er blevet brugt i vide kredse andre steder<sup>10</sup>. Man kan mene, at den opfylder alle kravene, men det aktuelle projekt har vurderet det standpunkt og kommer med tilføjelser samt anbefalinger til, hvordan det især kan bruges i forbindelse med egenskaber som `org:classification` og `org:purpose`.

#### 3.2. ORG-AP-OP

ORG-AP-OP (Application Profile of the Organization Ontology) blev udviklet af Den Europæiske Unions Publikationskontor og understøtter den populære whoiswho-tjeneste<sup>11</sup>. Denne giver kontaktoplysninger på ansatte i de europæiske institutioner og koncentrerer sig derfor om personer og de roller, de spiller. Sådant en tjeneste ligger uden for det aktuelle projekts område, selv om den tydeligvis er beslægtet i den forstand, at den beskriver de aktuelle institutioner. CPOV bør derfor være konsistent med ORG-AP-OP, dvs. CPOV bør ikke kræve, at der ændres ved ORG-AP-OP.

#### 3.3. CPSV-AP

CPSV-AP (Core Public Service Vocabulary and its Application Profile) blev udviklet af EU's ISA-program i 2015. Datamodellen sigter mod at beskrive offentlige tjenester og gruppere dem i business events. CPSV-AP definerer et antal termer, som er nært beslægtede med CPOV, f.eks. det administrative niveau, organisationstypen og dens hjemmeside. På det aktuelle tidspunkt står det klart, at det igangværende arbejde med at revidere CPSV-AP vil føje sig for CPOV, når det kommer til at beskrive offentlige organisationer, der udfører tjenesteydelser<sup>12</sup>. Yderligere oplysninger om, hvordan CPSV-AP fungerer sammen med CPOV, findes i afsnit 2.4.

#### 3.4. Eksisterende løsning: Popolo

Popolo-projektet oprettede et vokabularium til at beskrive organisationer<sup>13</sup>. Det genbruger mange af termene fra Organisationsontologien, men tilføjer nogle nye. Udover at levere serialiseringer i RDF, indeholder det også et JSON schema, der introducerer nogle mindre justeringer af visse termnavne. Dette betyder, at de

---

<sup>9</sup> <https://www.w3.org/TR/vocab-org>

<sup>10</sup> [https://www.w3.org/2011/gld/wiki/ORG\\_Implementations](https://www.w3.org/2011/gld/wiki/ORG_Implementations)

<sup>11</sup> <http://whoiswho.europa.eu>

<sup>12</sup> <https://joinup.ec.europa.eu/asset/cpsv-ap/issue/reflecting-modelling-public-organisation-core-public-service-vocabulary>

<sup>13</sup> <http://www.popoloproject.com/specs/organization.html>

samme data, der blev serialiseret som JSON og RDF, vil have andre navne, f.eks. "seeAlso". Popolo-vokabulariet modellerer som sådan ikke ændringer, men registrerer tidligere navne med begyndelses- og slutdatoer. Det er samme tilgang, der bruges til dataene bag Publikationskontorets whoiswho-værktøj<sup>14</sup>.

### 3.5. Publicbodies.org

Publicbodies.org er et projekt fra Open Knowledge Labs<sup>15</sup>, der sigter mod at indsamle data om offentlige organisationer verden rundt og gøre det muligt at søge på dem i en enkelt database på websitet publicbodies.org. Værktøjer og relevante open source-koder findes på Github<sup>16</sup>, ligesom det gælder de data, frivillige har indsendt.

Projektet bruger en enkel tabelbaseret datamodel<sup>17</sup>, som konstant er under udvikling og forandring.

### 3.6. Inforegister API

Inforegister API er et kommercielt projekt fra Register OÜ, der udbygger Organisationsontologien fra W3C, så den kan bruges til at vise organisationsdata via dens API til sammenkædede data<sup>18</sup>.

De væsentligste ekstensioner omfatter et vokabularium til at modellere repræsentationsrettigheder for organisationers medlemmer (f.eks. hvem er, og under hvilke omstændigheder, berettiget til at underskrive en kontrakt på vegne af organisationen), medlemskab af VAT-grupper og klassifikation af organisationsstatus samt repræsentanters roller.

---

<sup>14</sup> <http://europa.eu/whoiswho/>

<sup>15</sup> <http://okfnlabs.org/>

<sup>16</sup> <http://github.com/okfn/publicbodies/>

<sup>17</sup> <http://data.okfn.org/data/okfn/public-bodies>

<sup>18</sup> Eksempel findes i <https://developers.ir.ee/graph-api#get-all-data-of-an-organization>

## 4. CPOV (CORE PUBLIC ORGANIZATION VOCABULARY)

Datamodellen for CPOV er vist i Figur 3. Den er for en stor del en delmængde (profil) af Organisationsontologien, ORG, der dækker den grundlæggende beskrivelse af en organisation og det/de formål, den skal tjene. Datamodellen definerer to nye, egne klasser og benytter sig af andre vokabularier i tillæg til ORG. De præfikser, der er brugt til RDF-egenskaber, er anført i afsnit 7.

### 4.1. Klasse: Public Organization

Klassen Public Organization repræsenterer organisationen. En organisation kan bestå af flere underorganisationer, og enhver organisation kan have én eller flere organisationsmæssige enheder. Hver af disse beskrives med de samme egenskaber og relationer.

Efter en omfattende diskussion<sup>19</sup> definerer CPOV meget generelt en offentlig organisation som: enhver organisation, der er defineret som værende en del af den offentlige sektor under en juridisk ramme på ethvert niveau.

Det er konsistent med mere detaljerede definitioner af en "offentlig myndighed", som er anført i PSI-direktivet<sup>20</sup>: "Staten, regionale eller lokale myndigheder, offentligretlige organer og sammenslutninger af en eller flere af sådanne myndigheder eller offentligretlige organer." Det definerer yderligere et offentligretligt organ, der er styret af offentlig lov som ethvert organ, "(a) der er oprettet specielt med henblik på at imødekomme almenhedens behov, dog ikke på det erhvervs- eller forretningsmæssige område; (b) som er en juridisk person; og (c) hvis drift hovedsagelig er finansieret af staten, de regionale eller lokale myndigheder eller andre offentligretlige organer, eller hvis drift er underlagt disses kontrol, eller hvortil staten, de regionale eller lokale myndigheder eller andre offentligretlige organer kan udpege mere end halvdelen af medlemmerne i organets administrative ledelse, bestyrelse eller tilsynsorgan".

I RDF-udgaven af CPOV er denne klasse knyttet til `cv:PublicOrganization`, der defineres som en underklasse af `org:Organization`. I visse tilfælde, omend det er sjældent, er en offentlig organisation ikke et juridisk organ, f.eks. Det Flamske Informationsagentur, der er anerkendt som en offentlig organisation, men som ikke er en juridisk enhed. Definitionen anses yderligere for at være tilstrækkelig klar til, at det er u hensigtsmæssigt at definere `cv:PublicOrganization` som en underklasse af `org:FormalOrganization`, der i andre henseender kan opfattes som naturgiven. I den sammenhæng er det værd at bemærke, at `cv:PublicOrganization` ikke er defineret som usammenhængende med `org:FormalOrganization` eller nogen anden klasse fra noget andet vokabularium.

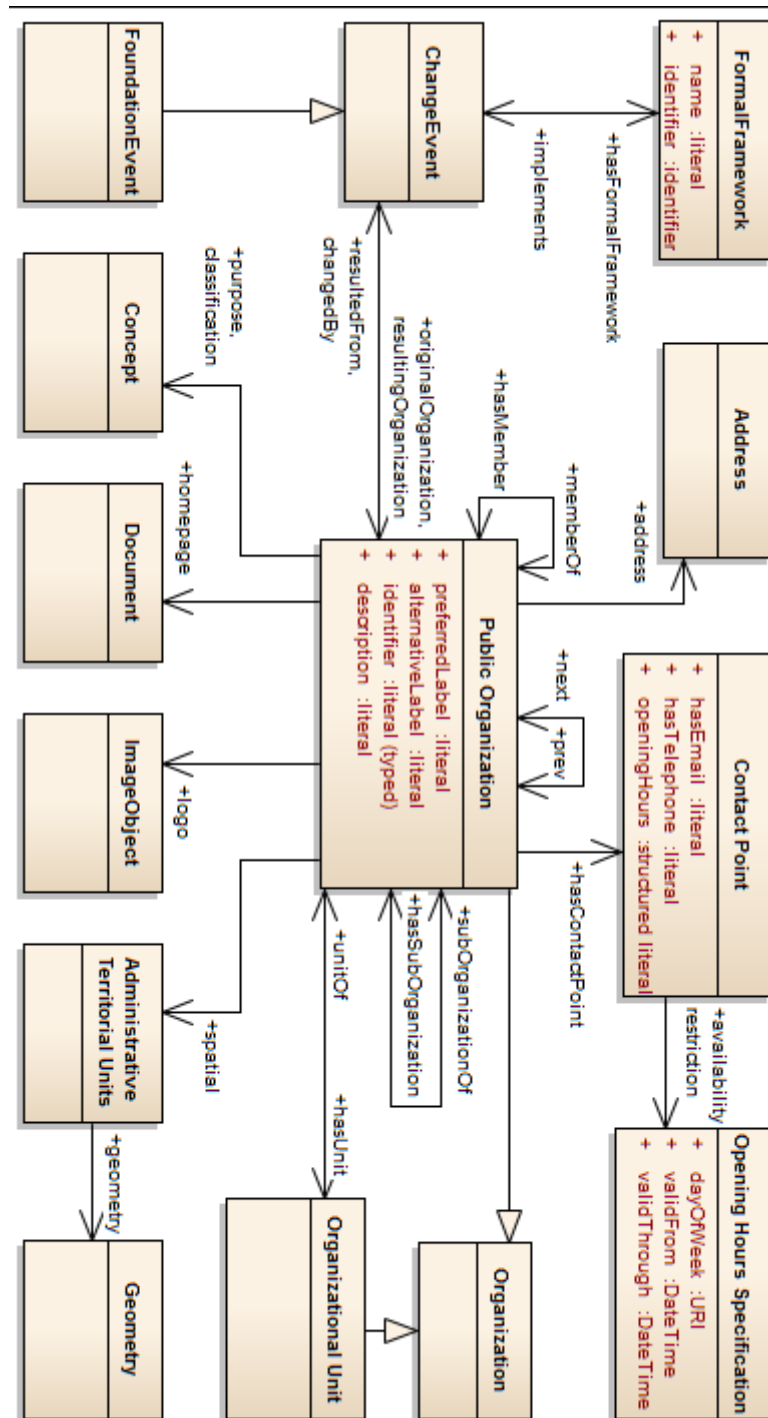
---

<sup>19</sup> <https://joinup.ec.europa.eu/asset/cpov/issue/definition-public-organisation>

<sup>20</sup> <http://eur-lex.europa.eu/legal-content/EN/TXT/HTML/?uri=CELEX:32003L0098&qid=1456507093478&from=EN>



Figur 3: Datamodellen for CPOV



#### 4.1.1. Egenskab: preferred label

Som defineret i ORG-ontologien bruges *preferred label* til at angive organisationens primære, juridisk anerkendte navn. En organisation har måske kun ét sådant navn på ethvert givent sprog. Primære navne kan angives på flere sprog med flere forekomster af egenskaben *preferred label*.

I RDF-udgaven af CPOV er denne egenskab knyttet til `skos:prefLabel`.

#### **4.1.2. Egenskab: alternative label**

I tråd med ORG SKOS kan en organisation have et uendeligt antal alternative eller uformelle navne uden hensyn til sprog.

I RDF-udgaven af CPOV er denne egenskab knyttet til `skos:altLabel`.

#### **4.1.3. Egenskab: identifier**

Der bliver henvist til mange organisationer med et akronym eller anden identifikator. Blandt EU's institutioner er ECB identifikationsbetegnelse for Den Europæiske Centralbank, OLAF for Det Europæiske kontor for Bekæmpelse af Svig og så videre. Disse betegnelser er formelt anerkendt af Europa-Kommissionen, der fører en liste over den slags akronymer<sup>21</sup>. Tilsvarende lister bør bruges i andre sammenhænge.

I RDF-udgaven af CPOV er denne egenskab knyttet til `org:identifier`.

#### **4.1.4. Egenskab: description**

Denne egenskab giver en tekstbaseret beskrivelse af organisationen.

I RDF-udgaven af CPOV er denne egenskab knyttet til `dcterms:description`.

#### **4.1.5. Egenskab: spatial**

Denne egenskab sammenkæder en organisation med den(de) administrative region(er), som den dækker. Egenskabens værdi bør være regionens URI, som den er defineret på en officiel liste over regioner. I Europa er det sandsynligvis Administrative Territorial Units<sup>22</sup> Named Authority List, der vedligeholdes af Publikationskontorets Metadata Registry.

I RDF-udgaven af CPOV er denne egenskab knyttet til `dcterms:spatial`.

ATU-listen indeholder ikke en geometri. Det vil sige, at territoriet kun er identificeret ved dets navn og ikke dets spatiale koordinater. Det er sandsynligvis også tilfældet for tilsvarende lister. Hvis geometrien er tilgængelig for den offentlige organisations territorium, kan den sammenkædes fra den territoriale enhed med egenskaben `locn:geometry`<sup>23</sup> fra vokabulariet Location Core Vocabulary.

#### **4.1.6. Egenskab: purpose**

Denne egenskab sammenkæder en organisation med dens funktion(er), der er udtrykt som et begrebssystem i SKOS. ORG-ontologien foreslår, at betydningen af denne egenskab også kan opfattes som "emne" eller "ansvarsområde". Dette vil ideelt være kædet sammen med en COFOG-kode, men andre kontrollerede vokabularier kan bruges, når det ikke er muligt eller passende.

I RDF-udgaven af CPOV er denne egenskab knyttet til `org:purpose`.

---

<sup>21</sup> <http://ec.europa.eu/eurostat/ramon/cybernews/abbreviations.htm>

<sup>22</sup> <http://publications.europa.eu/mdr/authority/atu/>

<sup>23</sup> [www.w3.org/ns/locn#locn:geometry](http://www.w3.org/ns/locn#locn:geometry)

#### **4.1.7. Egenskab: classification**

Denne egenskab kæder en organisation sammen med et SKOS-begreb, der leverer en klassifikation. Den Europæiske Unions Publikationskontor offentliggør en Named Authority list of Organization Types<sup>24</sup>, som er hensigtsmæssig til europæiske institutioner. Andre klassifikationssystemer bør bruges på andre niveauer af offentlig organisation.

I RDF-udgaven af CPOV er denne egenskab knyttet til `org:classification`.

#### **4.1.8. Egenskab: homepage**

En egenskab, der kæder en organisation sammen med dens hjemmeside på internettet. Værdien af denne egenskab er en URL, uanset hvordan dataene er serialiserede.

I RDF-udgaven af CPOV er denne egenskab knyttet til `foaf:homepage`.

#### **4.1.9. Egenskab: logo**

En egenskab, der kæder en organisation til dens logo. Værdien af denne egenskab kan blot være logoets URL, men det er bedre for udviklere, hvis den er sammenkædet med et objekt, der leverer billedets URL samt essentielle metadata om det – navnlig dets dimensioner.

I RDF-udgaven af CPOV er denne egenskab knyttet til `schema:logo`, der antager enten en URL eller et `schema:ImageObject` som værdi.

#### **4.1.10. Egenskab: hasSubOrganization (invers: subOrganizationOf)**

Offentlige organisationer er ofte store og komplekse og kan være en samling af mindre organisationer, der hver for sig har en specifik identitet, som kan være juridisk defineret. Egenskaberne `hasSubOrganization` og `subOrganizationOf` udtrykker relationen mellem organisationer i en hierarkisk struktur. I modsætning til dette bruges `hasUnit` og `unitOf` til at sammenkæde dem med operationelle afdelinger i en organisation, der generelt set måske ikke findes i sig selv.

I RDF-udgaven af CPOV er `hasSubOrganization` knyttet til `org:hasSubOrganization` og `subOrganizationOf` er knyttet til `org:subOrganizationOf`.

#### **4.1.11. Egenskab: hasUnit (invers: unitOf)**

Organisationer består typisk af mange afdelinger, enheder, grupper osv. Hver modelleres i CPOV som en enhed, der er sammenkædet *fra* ophavsorganisationen med `hasUnit` og *til* ophavet med `unitOf`. En organisatorisk enhed er en underklasse af `Organisation`, men begrebsmæssigt findes den ikke i sig selv. Dette står i kontrast til, at en underorganisation – på trods af, at den er del af en større organisation – kan være juridisk separat eller på anden måde have en grad af autonomi.

---

<sup>24</sup> <http://publications.europa.eu/mdr/authority/organization-type/index.html>

I RDF-udgaven af CPOV er `hasUnit` knyttet til `org:hasUnit` og `unitOf` er knyttet til `org:unitOf`.

#### **4.1.12. Egenskab: `memberOf` (invers: `hasMember`)**

En organisation kan være medlem af en anden uden at være en underorganisation, dvs. at de er uafhængige enheder. Disse egenskaber tillader, at sådanne relationer registreres.

Egenskaberne `memberOf` og `hasMember` er meget enkle og understøtter ikke udsagn, der beskriver medlemskabets natur. Organisationsontologien fra W3C indeholder både denne enkle metode og en mere avanceret model<sup>25</sup>, der gør det muligt, f.eks. at levere information om den tidsperiode, i hvilken en organisation var medlem af en anden, medlemskabets niveau osv. Den mere avancerede model bør anvendes, hvor det er nødvendigt, og kan bruges *i tillæg* til de enkle egenskaber `memberOf/hasMember`.

I RDF-udgaven af CPOV er `memberOf` og `hasMember` henholdsvis knyttet til `org:memberOf` og `org:hasMember`.

#### **4.1.13. Egenskab: `contactPoint`**

Denne egenskab forbinder til et kontaktpunkt (afsnit 4.5), der giver kontaktoplysninger, især telefonnummer og e-mail-adresse. Der kan inkluderes andre kontaktmetoder, herunder kontaktinformation online, men det adskiller sig begrebsmæssigt fra organisationens hjemmeside (4.1.8), der måske indeholder kontaktoplysninger.

I RDF-udgaven af CPOV er denne egenskab knyttet til `schema:contactPoint`.

#### **4.1.14. Egenskab: `address`**

Denne egenskab kæder en offentlig organisation sammen med dens adresse. For at forblive konsistent med INSPIRE bør man bruge adresseklassen i Location Core Vocabulary.

I RDF-udgaven af CPOV er adresse knyttet til `locn:address`.

#### **4.1.15. Egenskaberne: `prev/next`**

I visse tilfælde er det nødvendigt at oprette en ordnet rækkefølge af organisationer, der kommer før og efter hinanden. Til at understøtte dette indeholder CPOV de velkendte relationer "tidligere" og "næste", så sådanne sekvenser kan registreres og regnes på.

I RDF-udgaven af CPOV knytter disse egenskaber sig til `xhv:prev` og `xhv:next`.

---

<sup>25</sup> <https://www.w3.org/TR/vocab-org/#membership-roles-posts-and-reporting>

## 4.2. Klasser: ChangeEvent, FoundationEvent

Offentlige organisationer oprettes og ændres som svar på begivenheder. Dette kan være resultatet af ny lovgivning, ny politik, at den påtager sig nye forpligtelser osv. CPOV registrerer dette i klassen Change Event, men vurderer, om den aktuelle organisations grundlag er så forskelligartet, at det kræver en underklasse af Change Event.

I RDF-udgaven af CPOV er ChangeEvent knyttet til `org:ChangeEvent`; FoundationEvent er i CPOV's eget navneområde, dvs. `cv:FoundationEvent`.

### 4.2.1. Egenskab: *resultingOrganization* (invers: *resultedFrom*)

Denne egenskab kæder en Change Event eller en Foundation Event sammen med den organisation, der blev resultatet af dem.

I RDF-udgaven af CPOV er disse egenskaber knyttet til `org:resultingOrganization` og `org:resultedFrom`.

### 4.2.2. Egenskab: *originalOrganization* (invers: *changedBy*)

Egenskaben `originalOrganization` kæder en Change Event sammen med den organisation, der eksisterede før ændringen. Selv om klassen FoundationEvent er defineret som en underklasse af ChangeEvent, er det passende at bruge egenskaben `originalOrganization` sammen med klassen FoundationEvent.

I RDF-udgaven af CPOV er disse egenskaber knyttet til `org:originalOrganization` og `org:changedBy`.

### 4.2.3. Egenskab: *has formal framework* (invers: *changedBy*)

`hasFormalFramework` kæder en Change Event eller Foundation Event sammen med det stykke lovgivning eller den politik, der udløste forandringen. Disse begreber og egenskaber er defineret i CPSV (Core Public Service Vocabulary).

I RDF-udgaven af CPOV er disse egenskaber knyttet til `cpsv:hasFormalFramework` og `cpsv:implements`.

## 4.3. Klasse: Formal Framework

Denne klasse og dens egenskaber er defineret i CPSV (Core Public Service Vocabulary) og kan repræsentere lovgivning eller en officiel politik, der fører til en ændringsbegivenhed, herunder grundlæggelse af organisationen.

I RDF-udgaven af CPOV er denne klasse knyttet til `cpsv:FormalFramework`.

#### 4.4. Klasse: Address

Adresseklassen er defineret i Location Core Vocabulary<sup>26</sup>. Dens egenskaber er tæt knyttet til INSPIRE-datamodellen for adresser. Især adskiller den navne og numre på bygninger fra navnet på færdselsåren. Dette står i kontrast til VCard, som indarbejder dem i 'street address.' Location Core Vocabulary låner dog egenskaben `fullAddress` fra VCard som en metode til at levere adressens fulde tekst som literal.

I RDF-udgaven af CPOV er denne klasse knyttet til `locn:Address`.

#### 4.5. Klasse: ContactPoint

Dette er en klasse, der repræsenterer et kontaktpunkt for organisationen. CPOV definerer egenskaber for telefonnummer, e-mail-adresse og åbningstider, selv om det er værd at bemærke, at klassen er baseret på klassen `ContactPoint` i `schema.org` (<http://schema.org/ContactPoint>), der indeholder yderligere egenskaber, der kan være nyttige ved visse implementeringer.

I RDF-udgaven af CPOV er denne klasse knyttet til `schema:ContactPoint`.

##### 4.5.1. Egenskab: *hasEmail*

Dette er en egenskab, gennem hvilken man kan kontakte en e-mail-adresse eller en repræsentant for den offentlige organisation.

I RDF-udgaven af CPOV er denne egenskab knyttet til `schema:email`.

##### 4.5.2. Egenskab: *hasTelephone*

Dette er en egenskab, gennem hvilken man kan kontakte et telefonnummer eller en repræsentant for den offentlige organisation.

I RDF-udgaven af CPOV er denne egenskab knyttet til `schema:telephone`.

##### 4.5.3. Egenskab: *openingHours*

Værdien af denne egenskab er struktureret tekst, der angiver det tidsrum, hvor kontaktpunktet normalt er tilgængeligt. Dage angives med kombinationer af to bogstaver: `Mo`, `Tu`, `We`, `Th`, `Fr`, `Sa`, `Su`. Hvis kontaktpunktet f.eks. er åbent mandag til fredag fra 9 -17, vil værdien af `openingHours` være `Mo-Fr 09:00-17:00`. Hvis kontaktpunktet er tilgængeligt tirsdag og torsdag mellem 16 og 20, vil værdien være `Tu,Th 16:00-20:00`.

I RDF-udgaven af CPOV er denne egenskab knyttet til `schema:openingHours`. På nuværende tidspunkt omfatter `schema:openingHours` ikke `ContactPoint`, men det forventes – tilskyndet af CPOV – at ændre sig i nær fremtid<sup>27</sup>.

---

<sup>26</sup> <https://www.w3.org/ns/locn>

<sup>27</sup> <https://github.com/schemaorg/schemaorg/issues/1444>

#### 4.5.4. Egenskab: *availabilityRestriction*

Egenskaben `availabilityRestriction` kæder et kontaktpunkt sammen med specifikke detaljer angående åbningstiden, der tilsidesætter den almindelige situation. Yderligere oplysninger findes i afsnit 4.6.

I RDF-udgaven af CPOV er denne egenskab knyttet til `schema:hoursAvailable`.

### 4.6. Klasse: **Opening Hours Specification**

CPOV udnytter egenskaben `openingHours` i `schema.org` fuldt ud (afsnit 4.5.3) til at levere detaljer om almindelige åbningstider. Klassen `Opening Hours Specification`<sup>28</sup> kan bruges til at give detaljer om usædvanlige omstændigheder, at der f.eks. er lukket på helligdage, på følgende måde:

```
ex:PublicHolidayClosed a schema:OpeningHoursSpecification;  
  schema:dayOfWeek <http://schema.org/PublicHoliday>.
```

Bemærk, at egenskaben `schema:opens` ikke bruges, hvorfor kontaktpunktet er lukket. Yderligere lukketider kan angives ved at inkludere egenskaberne `schema:validFrom` og `schema:validThrough`, f.eks.:

```
ex:ChristmasClosed a schema:OpeningHoursSpecification;  
  schema:validFrom "2016-12-24T012:00Z";  
  schema:validThrough "2017-01-02T09:00Z".
```

---

<sup>28</sup> <http://schema.org/OpeningHoursSpecification>

## 5. KONFORMITETSANGIVELSE

En udveksling af data, uanset hvordan den udveksling sker, er i overensstemmelse med CPOV, hvis:

- der bruges termer (klasser og egenskaber) på en måde, der er konsistent med den semantik, der er erklæret i denne vejledning
- der ikke bruges termer fra andre vokabularier frem for dem, der er defineret i dette vokabularium, når de med rimelighed kan bruges

En konform dataudveksling:

- kan omfatte termer fra andre vokabularier
- kan bruge kun en delmængde af termerne fra CPOV

En CPOV-anvendelsesprofil er en arbejdsbeskrivelse for dataudveksling, der tilføjer yderligere begrænsninger. Sådanne begrænsninger i en profil kan omfatte:

- en minimumsmængde af påkrævede termer
- klasser og egenskaber for ekstra termer, der ikke er dækket af CPOV-vokabulariet
- kontrollerede vokabularier eller sæt af URI'er som acceptable værdier for egenskaber

CPOV er teknologisk neutral, og en udgiver kan indkode enhver af de termer, der er defineret i dette dokument, i enhver teknologi. Dog foretrækkes RDF og XML.



## 6. TILGÆNGELIGHED OG FLERSPROGEDE ASPEKTER

CPOV kan fungere med ethvert sprog, fordi:

- Værdierne af alle egenskaber med datatypen "literal" kan eksistere på mangfoldige sprog. Egenskaben kan have mange forekomster, der er identificeret af en sprogidentifikator for hvert sprog, der indeholder værdien af den egenskab.
- Denne vejledning opfordrer på det bestemteste til at bruge URI'er som identifikatorer, fordi de er "stumme strenge". Selv om de tydeligvis bruger engelske ord, udtrykker de ikke disse ord som data – det gøres med betegnelser, der kan læses af mennesker, og som kan være på flere sprog.
- Akronymet URI bruges i dette dokument, fordi det er udbredt. Men IRI'er (Internationalised Resource Identifiers) er lige så brugbare, og de kan bruge ethvert tegn i ethvert skriftsystem<sup>29</sup>.

Oversættelser af betegnelser, der er blevet brugt i de forskellige termer, kan nemt tilføjes (kontakt arbejdsgruppen for at få hjælp til det).

---

<sup>29</sup> <http://www.ietf.org/rfc/rfc3987.txt>

## 7. NAVNEOMRÅDER OG PRÆFIKSER

Denne vejledning benytter sig af følgende præfikser og navneområder.

**Tabel 2: Navneområder og præfikser**

Præfiks	Navneområde
cpov	Der bliver tilføjet en URI til kernevokabularier på <a href="http://data.europa.eu">http://data.europa.eu</a> domain i løbet af de kommende måneder.
cpsv	
org	<a href="http://www.w3.org/ns/org#">http://www.w3.org/ns/org#</a>
dcterms	<a href="http://purl.org/dc/terms/">http://purl.org/dc/terms/</a>
skos	<a href="http://www.w3.org/2004/02/skos/core#">http://www.w3.org/2004/02/skos/core#</a>
schema	<a href="http://schema.org/">http://schema.org/</a>
locn	<a href="http://www.w3.org/ns/locn#">http://www.w3.org/ns/locn#</a>
foaf	<a href="http://xmlns.com/foaf/0.1/">http://xmlns.com/foaf/0.1/</a>
xhv	<a href="http://www.w3.org/1999/xhtml/vocab#">http://www.w3.org/1999/xhtml/vocab#</a>

## TILLÆG I: OVERSIGT OVER ÆNDRINGER

Ændringer siden version 2<sup>30</sup>:

1. Revision af datamodellen, så den omfatter medlemskabsrelationer.
2. Medtagelse af klassen Address fra LOCN-vokabulariet. Dette er i tråd med diskussionen på Joinup.
3. Tilføjelse af Foundation Event som en underklasse af Change Event.
4. Tilføjelse af kontaktpunkt.
5. Færdiggørelse af listen over alle termer i CPOV, undtagen egenskaber for Formal Framework og Address, som er defineret et andet sted.
6. Krav er flyttet til afsnittet om brugseksempler. Krav til understøttelse af organogrammer er fjernet, og der er givet en forklaring. Det relevante brugseksempel blev dog beholdt.
7. Popolo-projektet oprettede et vokabularium til at beskrive organisationer<sup>31</sup>. Det genbruger mange af termerne fra Organisationsontologien, men tilføjer nogle nye. Udover at levere serialiseringer i RDF, indeholder det også et JSON schema, der introducerer mindre justeringer af visse termnavne. Dette betyder, at de samme data, der blev serialiseret som JSON og RDF, vil have andre navne, f.eks. "seeAlso". Popolo-vokabulariet modellerer som sådan ikke ændringer, men registrerer tidligere navne med begyndelses- og slutdatoer. Det er samme tilgang, der bruges til dataene bag Publikationskontorets whoiswho-værktøj. Popolo-projektet oprettede et vokabularium til at beskrive organisationer. Det genbruger mange af termerne fra Organisationsontologien, men tilføjer nogle nye. Udover at levere serialiseringer i RDF, indeholder det også et JSON schema, der introducerer nogle mindre justeringer af visse termnavne. Dette betyder, at de samme data, der blev serialiseret som JSON og RDF, vil have andre navne, f.eks. "seeAlso". Popolo-vokabulariet modellerer som sådan ikke ændringer, men registrerer tidligere navne med begyndelses- og slutdatoer. Det er samme tilgang, der bruges til dataene bag Publikationskontorets whoiswho-værktøj.
8. Publicbodies.org tilføjet som en eksisterende løsning.

Ændringer siden version 3<sup>32</sup> efter mødet d. 9.3.2016<sup>33</sup>

1. Afsnittet Omfang er opdateret, så det eksplicit udelukker detaljer om valgte medlemmer. Følgende problemløsninger arkiveres:
2. [joinup.ec.europa.eu/asset/cpov/issue/use-case-parliaments-and-city-councils](https://joinup.ec.europa.eu/asset/cpov/issue/use-case-parliaments-and-city-councils)
3. <https://joinup.ec.europa.eu/asset/cpov/issue/use-case-digital-preservation-archives>
4. Tilføjet Inforegister API'en til afsnittet om eksisterende løsninger (se [https://joinup.ec.europa.eu/asset/cpov/asset\\_release/core-public-organization-vocabulary-draft-3#comment-17970](https://joinup.ec.europa.eu/asset/cpov/asset_release/core-public-organization-vocabulary-draft-3#comment-17970) og <https://joinup.ec.europa.eu/asset/cpov/issue/add-related-solution>)

---

<sup>30</sup> <https://joinup.ec.europa.eu/node/148999/>

<sup>31</sup> <http://www.popoloproject.com/specs/organization.html>

<sup>32</sup> [https://joinup.ec.europa.eu/asset/cpov/asset\\_release/core-public-organization-vocabulary-draft-3](https://joinup.ec.europa.eu/asset/cpov/asset_release/core-public-organization-vocabulary-draft-3)

<sup>33</sup> <https://joinup.ec.europa.eu/node/149525>

5. Egenskab: `hasSubOrganization` (invers: `subOrganizationOf`) tilføjet ([https://joinup.ec.europa.eu/asset/cpov/asset\\_release/core-public-organization-vocabulary-draft-3#comment-17934](https://joinup.ec.europa.eu/asset/cpov/asset_release/core-public-organization-vocabulary-draft-3#comment-17934))
6. Definition af offentlig organisation flyttet fra tidligere (meget kort) afsnit, der indeholdt definitioner af nøgletermer til definitionen af klassen `Public Organization` (afsnit 4.1). Kort definition er bibeholdt, men uddybet med henvisning til `PSI-directivet` (løser problem <https://joinup.ec.europa.eu/asset/cpov/issue/definition-public-organisation>). Yderligere er klassen `cv:PublicOrganization` blevet oprettet i CPOV-vokabulariets eget navneområde og defineret som underklasse af `org:Organization` og ikke af `org:FormalOrganization`. Dette er gjort for at inkludere offentlige organisationer, der ikke er juridiske enheder (en sjælden, men ikke ukendt situation i visse lande).
7. Som resultat af ovenstående blev definitionen af juridisk ramme fjernet, eftersom termen kun blev brugt i definitionen af en offentlig organisation, som nu har fået langt flere detaljer.
8. Egenskab: `memberOf` (invers: `hasMember`) blev udbygget for at bibeholde en enkel model, men at henvise til `ORG`, hvor der er behov for at registrere flere detaljer, f.eks. den periode, hvor et medlemskab gælder, osv. Se <https://joinup.ec.europa.eu/asset/cpov/issue/simple-or-more-complex-membership-model>
9. Egenskab: `contactPoint` ændrede RDF mapping til `schema:contactPoint`. Skelnen mellem `VCard URL` og `foaf:homepage` også omfattet. Løst den 9.3.2016. Se <https://joinup.ec.europa.eu/asset/cpov/issue/use-dcatcontactpoint>
10. Ordvalg af Egenskab: `logo` rettet og uddybet en smule. Se <https://joinup.ec.europa.eu/asset/cpov/issue/improve-logo-property>
11. Definition af Egenskab: `spatial` opdateret, så den henviser til `ATU`-listen som et eksempel, ikke som et krav, og til `LOCN`-vokabulariet som en metode til at kæde det sammen med geodataerne. Se <https://joinup.ec.europa.eu/asset/cpov/issue/use-cpsvadministrativelevel-nuts-code>
12. Opdateret klassesdiagram.
13. Stavemåden af "organisation" på engelsk ændret til "organization" med z, så det er konsistent med `ORG`-ontologien (det var forvirrende, når man f.eks. erklærede: `subOrganisationOf` mapper til `org:subOrganizationOf`)
14. Tilføjet navneområder og præfikser.
15. Tilføjet tekst til afsnittene `Konformitetsangivelse` samt `Tilgængelighed` og `flersprogede aspekter`.
16. Fjernet kardinaliteter, der kun er passende for en programprofil, ikke for en definition af et vokabularium.

Ændringer tilføjet 14.4. 2016 efter WG telco<sup>34</sup>, før den offentlige review-periode.

1. Egenskaben `subOrganization` rettet til `hasSubOrganization` (afsnit 4.1.10 og Figur 3).
2. Tilføjelse til afsnit 3.3, der blot udtrykker, at `CPSV-AP` og `CPOV` skal være i overensstemmelse med hinanden.

<sup>34</sup> <https://joinup.ec.europa.eu/node/150235/>

Ændringer siden offentlig review-periode og afsluttede arbejdsgruppemøde<sup>35</sup>

3. Definitionen af ContactPoint tilføjet (afsnit 4.5). Adresserer <https://joinup.ec.europa.eu/asset/cpov/issue/range-contactpoint-not-vcard>. Diagram opdateret i overensstemmelse hermed. Notat tilføjer openingHours (4.5.3), availabilityRestriction (4.5.4) og klassen Opening Hours Specification (4.6). Disse ændringer er i tråd med brugen af termer fra schema.org, hvor det er relevant, som det blev afklaret på det afsluttende møde i arbejdsgruppen 17/11/16. Mødet sikrede også, at undtagelser til normale åbningstider også var understøttet, selv om det øgede kompleksiteten.: <https://joinup.ec.europa.eu/asset/cpov/issue/why-are-schemaorg-properties-recommended-rdf-terms>, <https://joinup.ec.europa.eu/asset/cpov/issue/range-contactpoint-not-vcard>
4. Klassen Address blev fjernet fra diagrammet, og en henvisning føjet til 4.4, der peger på navneområdet for Core Location Vocabulary (Joinup URL'en er en 404). Dette er i tråd med beslutningen om ikke at inkludere detaljer om egenskaber, der er defineret andetsteds.
5. Underklasserelation mellem OrganizationalUnit og PublicOrganization blev flyttet, så man kan se, at den er en underklasse af Organization. Teksten i afsnit 4.1.11 blev tilsvarende opdateret. Dette er en reaktion på <https://joinup.ec.europa.eu/asset/cpov/issue/misleading-description-orgorganizationalunit>

---

<sup>35</sup> <https://joinup.ec.europa.eu/node/156040/>